

## Процесс сопровождения детей с ОВЗ в группе № 2 «Ягодка» и результаты работы.

Процесс сопровождения детей с ОВЗ координировался ПМПк ДОУ и осуществлялся воспитателем группы, педагогом – психологом, учителем – логопедом, инструктором по физической культуре, музыкальным руководителем, медицинской сестрой.

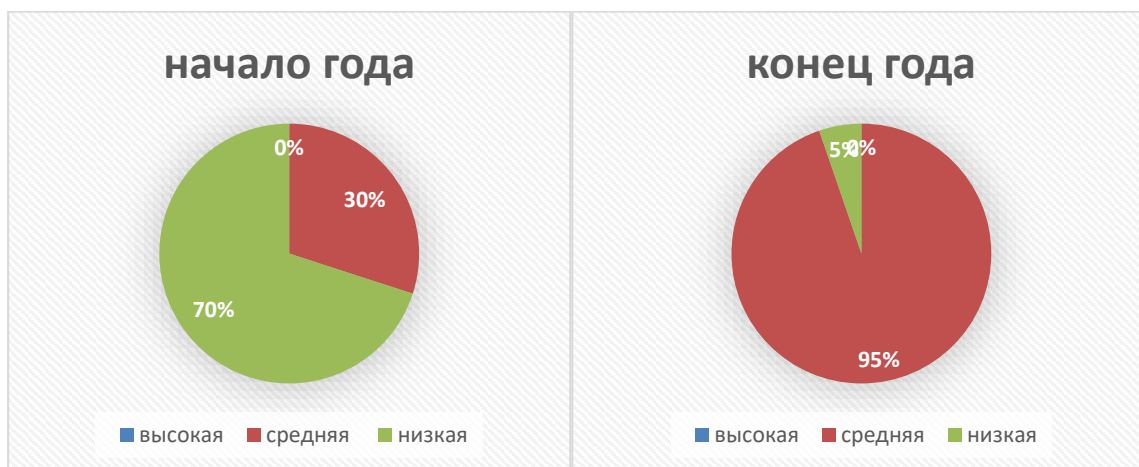
Процесс сопровождения включает в себя: создание предметно-развивающей среды, материально-техническое оснащение, сохранение и укрепление здоровья детей, разработку и корректировку индивидуальных образовательных маршрутов, консультирование и обучение родителей педагогическим приёмам общения со своим ребёнком и приёмам развивающих занятий в домашних условиях.

В старшей группе «Ягодка» в **2024 – 2025 учебном году** количество детей с ОВЗ составляет **2 человека**.

Таблица мониторинга освоения  
образовательной программы за 2024 – 2025 учебный год

№	Образовательная область	Начало года			Конец года		
		низкий	средний	высокий	низкий	средний	высокий
1	Социально-коммуникативное развитие	50%	50%	0	0	100%	0
2	Познавательное развитие	50%	50%	0	0	100%	0
3	Речевое развитие	100%	0	0	50%	50%	0
4	Художественно-эстетическое развитие	100%	0	0	50%	50%	0
5	Физическое развитие	50%	50%	0	0	100%	0
	итого	70%	30%	0	10%	90%	0

Диаграмма показателей



Анализ результатов коррекционно-педагогической работы даёт возможность сделать определённые выводы:

Усвоение программного материала детьми происходило в соответствии с индивидуальными возможностями и темпом психического развития, в связи, с чем осуществлялся более тщательный отбор содержания образования, использовались адекватные методы и приёмы обучения.

На занятиях по развитию элементарных математических представлений при овладении учебным материалом у детей отмечалась слабость аналитико-синтетической функции мышления, неустойчивость внимания, повышенная отвлекаемость, слабые вычислительные навыки, трудности в запоминании зрительного образа цифр и знаков отношений; недостаточное развитие мелкой моторики пальцев рук. Все дети испытывали сложности в овладении пространственно-временными представлениями, зачастую не могли выполнить задания по словесной инструкции, что объясняется непониманием и неадекватным употреблением «пространственных» обозначений. В процессе работы проявляли осторожность и нерешительность, желание получить подтверждение правильности своих действий и их одобрение.

На занятиях по ознакомлению с окружающим миром и развитию речи, а также на занятиях по ознакомлению с художественной литературой практически все дети испытывали трудности в выделении причинно-следственных отношений между предметами и явлениями, в осуществлении целенаправленного последовательного анализа изучаемого конкретного предмета или явления. Эти и многие другие нарушения сочетались со снижением познавательной активности, неравномерностью деятельности, колебаниями внимания и работоспособности.

Коррекционно-развивающее обучение строилось с учетом актуальных возможностей каждого ребенка, на основе охраны и укрепления здоровья, создания благоприятной образовательной среды, обеспечивающей не только усвоение знаний, но и развитие личности детей. Занятия фронтального и индивидуального типа организовывались таким образом, чтобы, опираясь на игру, постоянно подводить детей к выполнению учебных заданий. В зависимости от степени овладения тем или иным учебным материалом, элементами учебной деятельности, уровнем повышения познавательной активности доля использования игрового метода обучения варьировалась. Кроме того, коррекционная направленность занятий обеспечивалась максимальным использованием предметно-практической деятельности.

Успех коррекционной работы с детьми с ограниченными возможностями здоровья в группе обеспечивается многими составляющими, среди которых важную роль играет педагогическое взаимодействие с семьей.

Со временем дети стали более успешно применять свои знания в собственной продуктивной и речевой деятельности. Постепенно дети приобретают умения слушать, выполнять требования взрослого, подчинять свои действия заданным правилам, действовать в соответствии со словесной инструкцией или наглядным образцом. Акцент на качестве выполнения заданий в ходе занятия способствует формированию у детей чувства ответственности за полученный результат, стремления к улучшению результатов в перспективе. У всех детей можно было наблюдать ориентацию на достижение положительного результата в ходе выполнения заданий различного типа. Присутствовала познавательная активность, устойчивая положительная мотивация к занятиям, как фронтальным, так и индивидуальным.

Анализ результатов показал наличие устойчивой положительной динамики в развитии высших психических функций у детей, наметилась тенденция к развитию элементов словесно-логического мышления. Повысились показатели самоконтроля и

саморегуляции, что выражается в снижении количества ошибок при выполнении вербальных и невербальных заданий, а также в способности детей увидеть допущенные ошибки и исправить их самостоятельно. У детей группы стали появляться устойчивые знания, умения, навыки в практике усвоения элементарного математического материала, несколько повысился уровень выполнения сенсорно – перцептивных операций, дети стали наиболее успешно применять свои знания в речевой, предметно – практической деятельности, осознанно относится к занятиям учебного типа, расширился запас знаний и представлений об окружающем мире, повысился уровень познавательной активности. Имеются определенные успех в речевом развитии. Поставлены и дифференцированы звуки, улучшился лексико – грамматический строй речи, повысился уровень фразовой речи и словарного запаса. Приведённые выше результаты диагностики позволяют судить об эффективности и адекватности выбранных методов и приёмов коррекционно-развивающей работы.

Основной целью дальнейшего коррекционно-педагогического воздействия необходимо считать усиление внимания к формированию полноценной жизненной компетенции детей; закрепление приобретённых знаний, умений и навыков; восполнение имеющихся пробелов в развитии. Особое внимание необходимо обратить на развитие произвольной регуляции деятельности, речевой и когнитивной сферы в условиях учебной ситуации через игровой компонент.

**Вывод:** для детей с ОВЗ в группе созданы и обеспечены специальные образовательные условия на достаточно хорошем уровне. Ведется эффективная работа по реализации индивидуальных образовательных маршрутов детей с проблемами в развитии.

Воспитатель: Костицына О.Н.

Заместитель заведующего: Купцова О.В.